

2. Polclemezek beszerelése

Az állványoszlopokat a polc hosszának megfelelő távolságra kell lefektetni! A polcokat az alsó polccal kezdve a polcosztásnak megfelelően kell beszerelni! A polcok beszerelését a 2 ábra mutatja.

Figyelem! A legalsó polcokat a padló síkjától általában 1 1/2R (114 mm) távolságra kell szerelni, de a maximális távolság 2 R (152 mm) lehet. (2. ábra)

3. Az állványok beállítása

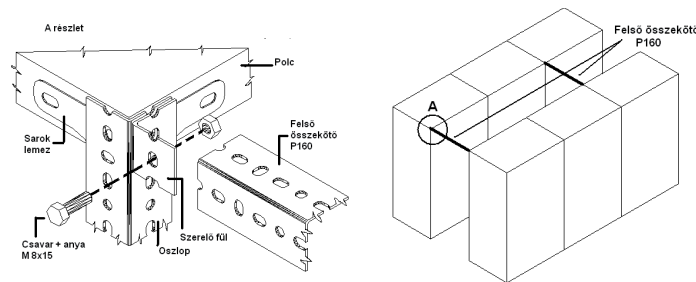
Az állványokat a rendeltetési helyükön függőleges és vízszintes síkba be kell állítani és a csavarokat véglegesen meg kell húzni! A padozat egyenlenségét a talplemezek méretének megfelelő acéllemezekkel kell kiegyenlíteni! Ha a polcosztás (f) 500 mm-nél nagyobb, a dupla oszlopokat és a csillagoszlopokat a polcosztás felében a profilok kör vagy hosszanti ovális lyukaiba elhelyezett M 8x16 csavarokkal össze kell erősíteni!

4. Az állványok rögzítése

Minden állványt rögzíteni kell, melynél:

- a magasság (H méret) nagyobb, mint a szélesség (B méret) négyszerese,
- ha az állványt oldalirányú erőhatás érheti!

Az állványokat egymáshoz, teherviselő falhoz, vagy más szilárd teherviselő szerkezethez kell rögzíteni! Az állvány-sorok egymáshoz történő rögzítését az oszlopok felső végénél P 160 PERFORION profillal, szerelőfül használatával célszerű megoldani. Ezeket a felső összekötőket minden második állványmezőnél be kell szerelni!

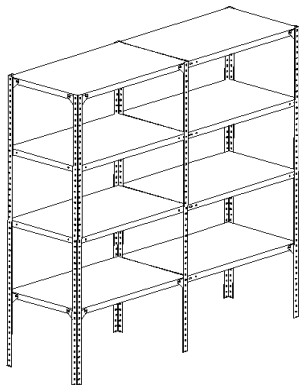


5. Teherbírást jelző táblák elhelyezése

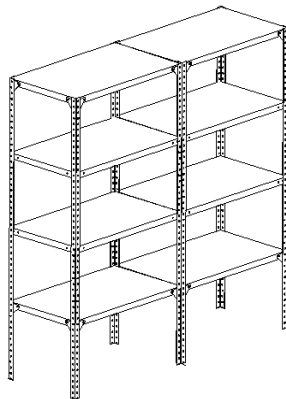
Az állványokra jól látható helyen kell elhelyezni a megfelelő számú teherbírást jelző táblákat, melyeken a polcokra megengedett terhelhetőség olvasható!

SZERELÉSI ALAPVÁLTOZATOK:

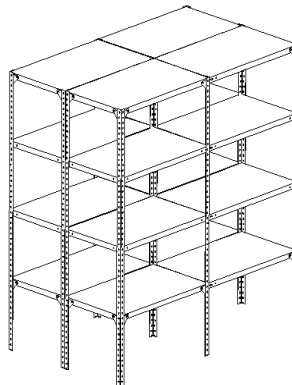
Szimpla mező alap+ kiegészítő mezőkből szerelve



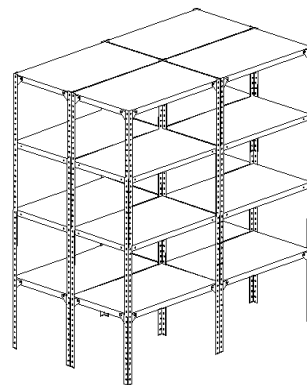
Szimpla mező alapmezőkből szerelve



Dupla mező alapmezőkből szerelve



Dupla mező alap+ kiegészítő mezőkből szerelve



Figyelem!

- Üzembe helyezés előtt az állványok szakszerű szerelését és telepítését a szerelési útmutató alapján ellenőrizni kell!
- Telepítést követően az állványrendszert az idevonatkozó MSZ-EN vagy tervezői előírások figyelembevételével az EPH-hoz (Egyenpotencial hálózat) csatlakoztatni kell!
- A sérült elemeket azonnal ki kell cserélni! A meglazult csavarokat után kell húzni!
- Az állványokat évente egyszer ellenőrizni kell!

- A berendezések szakszerűtlen szerelése balesethez vezethet, ezért a szerelési útmutatóban előírtaktól eltérni nem szabad!
- A szerelési útmutató csak az előzőekben meghatározott típusállványok szerelésére vonatkozik.
- Egyéb PERFORION szerkezetek kivitelezéséhez külön tervezői előírások szükségesek!



Egyedi és bonyolult állványszerkezetek, raktártechnológiai rendszerek létesítéséhez vegye igénybe az **ACSI Logisztika Zrt** szolgáltatásait:

- rendszertervezés, • kivitelezés-koordináció, • szerelés, • fővállalkozás



MSZ EN ISO 9001:2001

Gyártó ill. rendszertervező:

ACSI LOGISZTIKA Zrt

1085 Budapest, Rigó u. 3.

Tel.: (06-1) 210-0101, Fax: (06-1) 333-8170

e-mail: gen@acsi.hu, log@acsi.hu

web: www.acsi.hu

Az Ön forgalmazója

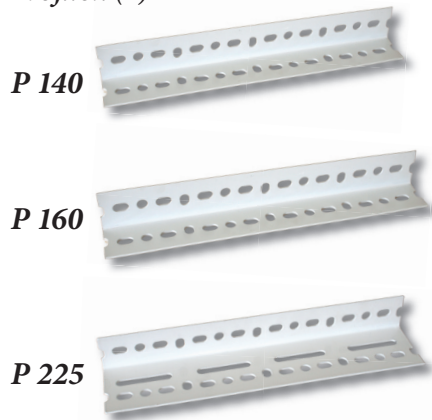
SZERELÉSI ÚTMUTATÓ

PERFORION® acélpolcos állványok szereléséhez

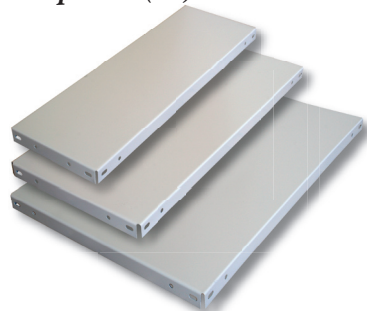
A szerelési útmutató kizárólag az ACSI Logisztika Zrt. által gyártott acélpolcos állványok szerelésére vonatkozik

Állványelemek

Profilok (P)



Acélpolcok (PP)



Szerelőfül (PSF) 3. ábra

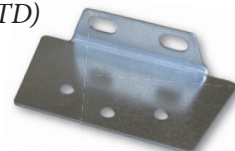
Csavar + anya M8 x 16

Talplemezek

Szimpla talplemez (PTS)



Dupla talplemez (PTD)



Saroklemez (PSL)



A PERFORION acélpolcos állványok szerelése

Az állványok szereléséhez szerelőkulcs párt, azaz 1-1 db 13-as villás és csillagkulcsot vagy ennek megfelelő gépi csavarbehajtó gépet célszerű használni. Az összeszerelést fektetett helyzetben célszerű elvégezni (a csavarok laza meghúzásával) ha az állványok szerelés után a telepítés helyén felállíthatók.

A SZERELÉS SORRENDJE

1. Oszlopok képzése

a) Az oszlopokat a megfelelően méretre vágott profilokból kell képezni, saroklemezek és talplemezek felszerelésével!

Az állványokhoz szükséges oszlopok:

- szimpla oszlop: 1 db P jelű profilból (1. ábra)
- dupla oszlop: 2 db P jelű profilból (2. ábra)
- csillag oszlop: 4 db P jelű profilból (3. ábra)

b) Saroklemezek (PSL) alkalmazása és felszerelése:

Saroklemezeket a polcosztás figyelembevételével az alábbiaknak megfelelően kell alkalmazni!

- alsó polcokhoz minden esetben szükséges
- közbenső polcokhoz:
 - ha a polcosztás (f) 500 mm-nél nagyobb, minden polchoz szükséges
 - ha a polcosztás (f) 500 mm-nél kisebb, minden második polchoz szükséges a saroklemezek felszerelése (2. ábra)

A saroklemezeket:

- **szimpla oszlophoz** a profil belső síkjaira (1. ábra)
- **dupla oszlophoz** a profilok belső síkjaira, és a csatlakozási síkok közé (2. ábra)
- **csillagoszlophoz** a profilok csatlakozási síkjai közé kell felszerelni egy-egy csavarral! (3. ábra)

c) Talplemezek (PTS, PTD) felszerelése:

- Szimpla oszlophoz szimpla talplemezt (PTS) (1. ábra)
- Dupla oszlophoz dupla talplemezt (PTD) (2. ábra)
- Csillagoszlophoz 2 db szimpla talplemezt
2 db szerelőfül (PSF) kell szerelni!
(3. ábra)

